

# CO WIESZ O PRAWIE?

PORADNIK PRAWNY  
DLA KAŻDEGO



# SPIS TREŚCI

Zawiadomienie o przestępstwie .....	2
Terminy .....	3
Umowy zawierane na odległość.....	5
Darowizna, podatek od darowizny .....	7
Złożenie korekty deklaracji podatkowej.....	10
Rękojmia czy gwarancja .....	12
Odpowiedzialność kierowcy .....	16
Odpowiedzialność nieletnich za przestępstwa i wykroczenia .....	19
Umowa najmu lokalu .....	23
Dostęp do informacji publicznej .....	28

---

*Zadanie Publiczne zlecone przez Miasto Wałbrzych.*

---

WAŁBRZYCH 2020



MINISTERSTWO  
SPRAWIEDLIWOŚCI

[www.ms.gov.pl](http://www.ms.gov.pl)

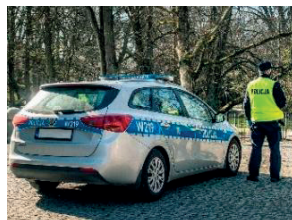
# ZAWIADOMIENIE O PRZESTĘPSTWIE

Na każdym, kto dowiedział się o popełnieniu przestępstwa, ciąży społeczny obowiązek zawiadomienia o tym fakcie organów ścigania. Na zasadzie wyjątku i w odniesieniu do ograniczonego katalogu najpoważniejszych przestępstw powinność zawiadomienia przybiera postać prawnego obowiązku (art. 240 Kodeksu karnego).

**Zasadniczo zatem zawiadomienie zależy od naszej moralności.**

Zawiadomienia można dokonać pisemnie, np. listem zaadresowanym do Policji, bądź ustnie. W drugim przypadku sporządza się wspólny protokół z przyjęcia ustnego zawiadomienia o przestępstwie i przesłuchania w charakterze świadka osoby zawiadamiającej.

Zawiadamiający może żądać, aby wydano mu potwierdzenie złożenia zawiadomienia, zawierające datę oraz miejsce jego przyjęcia, wskazanie organu przyjmującego wraz z danymi do kontaktu, sygnaturę sprawy, dane określające tożsamość pokrzywdzonego, czas i miejsce popełnienia czynu oraz zwięzły opis czynu i wyrządzonej szkody.



**Niezwłocznie po otrzymaniu zawiadomienia organ wydaje postanowienie o wszczęciu bądź o odmowie wszczęcia postępowania, o czym powiadamia zawiadamiającego.**

Jeżeli w ciągu 6 tygodni zawiadamiający nie zostanie powiadomiony o wszczęciu albo odmowie wszczęcia śledztwa, może wnieść zażalenie do prokuratora nadzrędnego albo powołanego do nadzoru nad organem, któremu złożono zawiadomienie.

# TERMINY

Zgodnie z regułą przyjętą w Kodeksie cywilnym, jeżeli ustawa, sąd lub inny organ państwowy albo strony w dokonywanej czynności prawnej nie oznaczą sposobu obliczania terminu, stosuje się przepisy tego kodeksu (art. 110 do art. 116 Kodeksu cywilnego).



Sytuacja	Reguła	Przykład
Termin oznaczony w <b>dniach</b>	Termin kończy się z upływem ostatniego dnia.	Siedmiodniowy termin od otrzymanej 1 maja decyzji upłynie w nocy z 8/9 maja.
Termin oznaczony w <b>tygodniach, miesiącach</b> lub <b>latach</b>	Termin oznaczony w tygodniach kończy się z upływem dnia, który nazwą odpowiada początkowemu dniowi terminu.	Dwutygodniowy termin od transakcji z 1 maja (piątku) na dokonanie płatności upłynie zatem w nocy z 26/27 (z piątku na sobotę)
	Termin oznaczony w miesiącach lub latach kończy się z upływem dnia, który datą odpowiada początkowemu dniowi terminu, a gdyby takiego nie było, w ostatnim dniu miesiąca.	Miesięczny termin przewidujący rozwiązanie umowy zawartej 31 maja upłynie w nocy z 31 maja na 1 czerwca.

<p>Termin oznaczony na <b>początek</b>, <b>środek</b> lub <b>koniec</b> miesiąca</p>	<p>Termin przypada odpowiednio w pierwszym, piętnastym lub ostatnim dniu miesiąca.</p>	<p>Termin wypowiedzenia umowy najmu samochodu wyznaczony na ostatni dzień miesiąca maja upłynie w nocy z 31 maja na 1 czerwca.</p>
<p>Termin <b>półmiesięczny</b>.</p>	<p>Termin równy jest 15 dniom.</p>	<p>Jeśli umowa pożyczki wskazuje półmiesięczny okres do zwrotu, a zawarta została 6 maja, to termin upłynie w nocy z 21/22 maja.</p>
<p>Termin jest oznaczony w miesiącach lub latach, a <b>ciągłość terminu nie jest wymagana</b></p>	<p>Miesiąc liczy się za dni 30, a rok za dni 365.</p>	<p>Reguła ta dotyczy zobowiązań, które mogą być wykonywane z przerwami. Wówczas termin oznaczony w miesiącach lub latach biegnie z przerwami. Często podaje się przykład właściciela pensjonatu, który zobowiązuje się do oddania do użytkowania pokoju na 2 miesiące w ciągu roku.</p>
<p>Koniec terminu <b>do wykonania czynności</b> przypada na dzień uznany ustawowo za wolny od pracy lub na sobotę.</p>	<p>Termin upływa następnego dnia, który nie jest dniem wolnym od pracy ani sobotą.</p>	<p>Chodzi wyłącznie o terminy na dokonanie czynności faktycznej, prawnej czy procesowej.</p>

# UMOWY ZAWIERANE NA ODLEGŁOŚĆ

Ustawa o prawach konsumenta wyróżnia dwa szczególne sposoby zawierania umów, chodzi o umowy zawierane na odległość oraz umowy zawierane poza lokalem przedsiębiorstwa. Ten typ umów przewiduje pewne uprawnienia dla konsumenta.

**Umowa zawarta na odległość** to umowa zawarta z konsumentem w ramach zorganizowanego systemu, bez jednoczesnej fizycznej obecności stron, z wyłącznym wykorzystaniem środków porozumiewania się na odległość do chwili zawarcia umowy włącznie

Zatem umową na odległość będzie zarówno umowa zawarta przez Internet w ramach zakupów online jak i umowa zawarta telefonicznie.

**Umowa zawarta poza lokalem przedsiębiorstwa** to natomiast umowa z konsumentem zawarta:

- ✓ przy jednoczesnej fizycznej obecności stron w miejscu, które nie jest lokalem przedsiębiorstwa danego przedsiębiorcy,
- ✓ w wyniku przyjęcia oferty złożonej przez konsumenta w okolicznościach, o których mowa powyżej,
- ✓ w lokalu przedsiębiorstwa danego przedsiębiorcy lub za pomocą środków porozumiewania się na odległość bezpośrednio po tym, jak nawiązano indywidualny i osobisty kontakt z konsumentem w miejscu, które nie jest lokalem przedsiębiorstwa danego przedsiębiorcy, przy jednoczesnej fizycznej obecności stron,
- ✓ podczas wycieczki zorganizowanej przez przedsiębiorcę, której celem lub skutkiem jest promocja oraz zawieranie umów z konsumentami.

## PRAWO ODSTĄPIENIA OD UMOWY

Zarówno w przypadku umowy zawieranej na odległość jak i tej zawieranej poza lokalem przedsiębiorstwa konsumentowi przysługuje 14 dniowe prawo odstąpienia od umowy. Odstąpienie przysługuje bez konieczności podawania przyczyny, a termin liczony jest od dnia objęcia rzeczy w posiadanie.

Odstąpienie od umowy, następuje poprzez złożenie przedsiębiorcy oświadczenia o odstąpieniu od umowy. Do zachowania terminu wystarczy wysłanie oświadczenia przed jego upływem. W przypadku odstąpienia od umowy, umowę uważa się za niezawartą.

## ZWROT

Po złożeniu oświadczenia o odstąpieniu od umowy konsument ma obowiązek **zwrócić rzecz** niezwłocznie, jednak nie później niż w ciągu 14 dni. Do zachowania terminu wystarczy odesłanie rzeczy przed jego upływem. Konsument ponosi tylko bezpośrednie koszty zwrotu rzeczy, chyba że przedsiębiorca zgodził się je ponieść lub przed zawarciem umowy nie poinformował konsumenta o tej konieczności.



Natomiast przedsiębiorca ma obowiązek niezwłocznie, nie później niż w terminie 14 dni od dnia otrzymania oświadczenia konsumenta, **zwrócić wszystkie dokonane przez konsumenta płatności**, w tym koszty dostarczenia rzeczy. Przedsiębiorca może wstrzymać zwrot do momentu otrzymania rzeczy z powrotem lub otrzymania potwierdzenia nadania rzeczy.

## WYJĄTKI

Art. 38 ustawy o prawach konsumenta zastrzega, że prawo odstąpienia od umowy nie przysługuje w przypadku niektórych produktów lub usług. Wyłączenie dotyczy np. produktów personalizowanych czy ulegających szybkiemu zepsuciu.

# DAROWIZNA, PODATEK OD DAROWIZNY

**UMOWA DAROWIZNY** - umowa określona w Kodeksie cywilnym, na podstawie, której **darczyńca** zobowiązuje się do bezpłatnego świadczenia ze swojego majątku na rzecz **obdarowanego**

## FORMA UMOWY

Kodeks cywilny przewiduje, że oświadczenie darczyńcy powinno zostać złożone **w formie aktu notarialnego**. Brak tej formy nie przesądza jednak o nieważności umowy darowizny. W przypadku braku formy aktu notarialnego umowa darowizny jest ważna z momentem przekazania rzeczy. Inaczej jednak jest w przypadku **nieruchomości**. Jeżeli przedmiotem darowizny jest nieruchomość to konieczna jest bezwzględnie forma **aktu notarialnego**.



## ODWOŁANIE DAROWIZNY

Jeżeli darowizna **nie została jeszcze wykonana** darczyńca może ją odwołać, jeżeli po zawarciu umowy jego stan majątkowy uległ takiej zmianie, że wykonanie darowizny nie może nastąpić bez uszczerbku dla jego własnego utrzymania lub ciężących na nim obowiązków alimentacyjnych.

## RAŻĄCA NIEWDZIĘCZNOŚĆ

Darczyńca może odwołać darowiznę nawet jeżeli **została już wykonana**, jeżeli obdarowany dopuścił się względem niego rażącej niewdzięczności. Powoływanie się na rażącą niewdzięczność nie jest możliwe, jeżeli darczyńca obdarowanemu przebaczył. Oświadczenie o odwołaniu darowizny należy złożyć obdarowanemu **na piśmie**.

## OBOWIĄZEK PODATKOWY

Obowiązek zapłaty podatku od darowizny spoczywa na obdarowanym. Przynależność obdarowanego do konkretnej grupy podatkowej będzie decydowała o stawce podatkowej oraz kwocie wolnej od podatku. Poniższa tabela wskazuje stopień relacji obdarowanego względem darczyńcy wpływający na przynależność do danej grupy.

I grupa podatkowa	II grupa podatkowa	III grupa podatkowa
<ul style="list-style-type: none"> <li>✓ małżonek</li> <li>✓ zstępni (np. syn, córka, wnuki),</li> <li>✓ wstępni (np. matka, ojciec, dziadkowie),</li> <li>✓ pasierb</li> <li>✓ zięć</li> <li>✓ synowa</li> <li>✓ rodzeństwo</li> <li>✓ ojczym</li> <li>✓ macocha</li> <li>✓ teściowie</li> </ul>	<ul style="list-style-type: none"> <li>✓ zstępni rodzeństwa (np. siostrzenica, bratanek),</li> <li>✓ rodzeństwo rodziców (np. wuj, ciotka),</li> <li>✓ zstępni i małżonkowie pasierbów,</li> <li>✓ małżonkowie rodzeństwa (np. żona brata),</li> <li>✓ rodzeństwo małżonków (np. brat męża),</li> <li>✓ małżonkowie rodzeństwa małżonków (np. mąż siostry męża),</li> <li>✓ małżonków innych zstępnych (np. żona wnuka)</li> </ul>	<ul style="list-style-type: none"> <li>✓ pozostałe osoby</li> </ul>

### „ZEROWA” GRUPA PODATKOWA

Ustawodawca przewidział również grupę obdarowanych, którzy dopełniając formalności mogą być zwolnieni od podatku od darowizny niezależnie od wysokości świadczenia. Do grupy tej zaliczamy: **małżonka, zstępnych, wstępnych, pasierba, rodzeństwo, ojczyma i macochę.**

Zwolnienie jest możliwe, jeżeli **w terminie 6 miesięcy** zostanie zgłoszone właściwemu naczelnikowi Urzędu Skarbowego. W przypadku nabycia środków pieniężnych konieczne jest udokumentowanie ich otrzymania na rachunek płatniczy.

## KWOTA WOLNA OD PODATKU I STAWKA OPODATKOWANIA

Dla każdej ze wskazanych wcześniej grup podatkowych przewidziana jest kwota wolna od podatku. Przy obliczaniu tej kwoty **sumuje się** wartość otrzymanej darowizny z wartością rzeczy i praw majątkowych nabytych przez obdarowanego od tej samej osoby **w okresie 5 lat** poprzedzających rok, w którym nastąpiło nabycie ostatniej darowizny.

I grupa podatkowa	9637 zł
II grupa podatkowa	7276 zł
III grupa podatkowa	4902 zł

Wysokość podstawy opodatkowania		Stawka podatkowa
<b>I grupa podatkowa</b>		
	do 10 278 zł	<b>3%</b>
10 278 zł	20 556 zł	<b>5%</b>
od 20 556 zł		<b>7%</b>
<b>II grupa podatkowa</b>		
	do 10 278 zł	<b>7%</b>
10 278 zł	20 556 zł	<b>9%</b>
od 20 556 zł		<b>12%</b>
<b>III grupa podatkowa</b>		
	do 10 278 zł	<b>12%</b>
10 278 zł	20 556 zł	<b>16%</b>
od 20 556 zł		<b>20%</b>

# ZŁOŻENIE KOREKTY DEKLARACJI PODATKOWEJ

**Art. 16a** Kodeksu karnego skarbowego stanowi, że:

***Nie podlega karze** za przestępstwo skarbowe lub wykroczenie skarbowe, kto złożył **prawnie skuteczną**, w rozumieniu przepisów ustawy - Ordynacja podatkowa albo w rozumieniu przepisów ustawy z dnia 16 listopada 2016 r. o Krajowej Administracji Skarbowej (Dz.U. poz. 1947, z późn. zm.), **korektę deklaracji** podatkowej i **w całości uiścił**, niezwłocznie lub w terminie wyznaczonym przez uprawniony organ, **należność publicznoprawną** uszczuploną lub narażoną na uszczuplenie.*

Omawiany przepis przewiduje bezkarność sprawców przestępstw lub wykroczeń karnoskarbowych, którzy złożą korektę deklaracji podatkowej w związku z uprzednim złożeniem nieprawidłowej deklaracji.

**KLAUZULA  
NIEPODLEGANIA  
KARZE**

**W takiej sytuacji nie wszczyna się postępowania karnego, a jeśli już zostało wszczęte – podlega umorzeniu.**

**WARUNEK  
PRAWNEJ  
SKUTECZNOŚCI  
KOREKTY**

Korekta deklaracji musi być złożona przez:

- ✓ uprawniony, określony ustawowo podmiot,
- ✓ złożona w odpowiednim czasie oraz
- ✓ zawierać uzasadnienie dokonywanych poprawek.



Chodzi o poprawność korekty w rozumieniu przepisów **ustawy – Ordynacja podatkowa** albo w rozumieniu przepisów **ustawy o Krajowej Administracji Skarbowej**. Oczywiście, aby mogła być mowa o korekcie, musi zostać wcześniej złożona deklaracja.

Z dobrodziejstwa art. 16a nie skorzysta tym samym osoba, która w ogóle nie wywiązała się wcześniej z obowiązków podatkowych.

Korekta deklaracji musi wiązać się z uiszczeniem uszczuplonej (lub narażonej na uszczuplenie) należności publicznoprawnej, niezwłocznie lub w terminie wyznaczonym przez uprawniony organ.

**WARUNEK  
UISZCZENIA  
NALEŻNOŚCI**

Przyjmuje się, że przez „uiszczenie całości należności publicznoprawnej” należy rozumieć także obowiązek uiszczenia odsetek spowodowanych zaległościami.

Uprawnionym organem do wyznaczenia terminu uiszczenia należności publicznoprawnej jest ten organ podatkowy, któremu przedkładana jest korekta, a który generalnie odpowiada za pobór danego podatku.



# RĘKOJMIA CZY GWARANCJA

Każdy zakupiony przez nas produkt objęty jest rękojmią, ponieważ ta podstawa reklamacyjna przysługuje na mocy art. 556 Kodeksu cywilnego. Bardzo często objęty jest również gwarancją, jednak tutaj gwarant (np. producent) ma wybór czy oferuje gwarancję na swój produkt, jeżeli tak to na jaki czas i na jakich zasadach.



**RĘKOJMIA** - sprzedawca jest odpowiedzialny względem kupującego, jeżeli rzecz sprzedana ma wadę fizyczną lub prawną

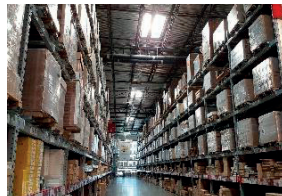
## WADA FIZYCZNA RZECZY

Zgodnie z art. 556<sup>1</sup> Kodeksu cywilnego wadą fizyczną rzeczy jest **niezgodność rzeczy sprzedanej z umową**. W szczególności z niezgodnościami mamy do czynienia, gdy rzecz:

- ✓ nie ma właściwości, które rzecz tego rodzaju powinna mieć ze względu na cel w umowie oznaczony albo wynikający z okoliczności lub przeznaczenia,
- ✓ nie ma właściwości, o których istnieniu sprzedawca zapewnił kupującego, w tym przedstawiając próbkę lub wzór,
- ✓ nie nadaje się do celu, o którym kupujący poinformował sprzedawcę przy zawarciu umowy, a sprzedawca nie zgłosił zastrzeżenia co do takiego jej przeznaczenia,
- ✓ została kupującemu wydana w stanie niepełnym.

Ponadto za wadę fizyczną rzeczy uznaje się również **nieprawidłowe jej zamontowanie i uruchomienie**, jeżeli czynności te zostały wykonane przez sprzedawcę lub osobę trzecią, za którą sprzedawca ponosi odpowiedzialność, albo przez kupującego, który postąpił **według instrukcji** otrzymanej od sprzedawcy.

Kodeks cywilny przewiduje w art. 556<sup>2</sup> domniemanie, że wada fizyczna istniała już w momencie wydania towaru kupującemu, jeżeli kupujący jest konsumentem i stwierdził wadę przed upływem roku od dnia wydania towaru. Oznacza to, że to na sprzedawcy spoczywa ciężar udowodnienia, że wada fizyczna powstała dopiero po momencie wydania rzeczy.



## WADA PRAWNA RZECZY

O wadzie prawnej mówimy, gdy:

- ✓ rzecz sprzedana stanowi własność osoby trzeciej
- ✓ rzecz sprzedana jest obciążona prawem osoby trzeciej
- ✓ jeżeli ograniczenie w korzystaniu lub rozporządzaniu rzeczą wynika z decyzji lub orzeczenia właściwego organu.

## ŻĄDANIA

Konsument reklamując towar może żądać:

<b>wymiany towaru na nowy</b>	<b>naprawy towaru</b>	<b>obniżenia ceny</b>	<b>odstąpienia od umowy</b>
-----------------------------------	---------------------------	---------------------------	---------------------------------

Odstąpienie od umowy jest możliwe tylko w sytuacji, gdy wada jest istotna lub gdy zgłoszona jest kolejna reklamacja dotycząca tej samej wady.

## OKRES ODPOWIEDZIALNOŚCI

Sprzedawca odpowiada za wady towaru stwierdzone **w ciągu 2 lat** od dnia wydania rzeczy. W przypadku nieruchomości termin ten wynosi 5 lat. Możliwe jest skrócenie terminu odpowiedzialności w odniesieniu do rzeczy używanych, jednak okres ten nie może wynosić mniej niż rok.

Sprzedawca z tytułu rękojmi odpowiada jedynie za wady, które nie były znane kupującemu w momencie zawierania umowy. Jeżeli kupujący miał świadomość istnienia konkretnej wady, a mimo to zdecydował się na zakup, to wada ta nie będzie podlegała reklamacji.

## ZŁOŻENIE REKLAMACJI

Zgłoszenie reklamacji powinno być złożone na piśmie, ale nie jest to forma wymagana. Konsument ma rok, od dnia wykrycia wady, na zgłoszenie żądania na podstawie rękojmi, jednak nie powinien z tym zwlekać.

## UPŁYW 14 DNI

Zgodnie z art. 561<sup>5</sup> Kodeksu cywilnego, jeżeli kupujący jest konsumentem i zażądał wymiany rzeczy lub usunięcia wady albo złożył oświadczenie o obniżeniu ceny (określając kwotę, o którą cena ma być obniżona) a sprzedawca nie ustosunkował się do tego żądania **w terminie czternastu dni**, uważa się, że żądanie to uznał za uzasadnione.

**GWARANCJA** – dobrowolne oświadczenie gwaranta, które określa obowiązki gwaranta i uprawnienia kupującego w przypadku, gdy rzecz sprzedana nie ma właściwości określonych w tym oświadczeniu

Udzielenie gwarancji jest dobrowolne. Podmiotem odpowiedzialnym z tego tytułu jest gwarant, którym najczęściej jest producent rzeczy.

Treść gwarancji powinna zawierać:

- ✓ nazwę i adres gwaranta lub jego przedstawiciela w Polsce,
- ✓ czas trwania i terytorialny zasięg ochrony gwarancyjnej,
- ✓ uprawnienia przysługujące w razie stwierdzenia wady.

Gwarancja nie wyłącza, nie ogranicza ani nie zawiesza uprawnień kupującego wynikających z przepisów o rękojmi za wady rzeczy sprzedanej. Takie stwierdzenie także powinno być zawarte w gwarancji.

Brak wskazanych wcześniej elementów nie sprawia, że gwarancja jest nieważna ani nie wpływa na możliwość korzystania z uprawnień przez kupującego. Jeżeli gwarant nie określił czasu trwania gwarancji to obowiązuje ona, na mocy art. 577 § 4 Kodeksu cywilnego, **2 lata** licząc od dnia wydania rzeczy kupującemu.



## OBOWIĄZKI GWARANTA

Oświadczenie gwarancyjne określa obowiązki gwaranta. Mogą one w szczególności polegać na: zwrocie zapłaconej ceny, wymianie rzeczy bądź jej naprawie oraz zapewnieniu innych usług.

Jeżeli gwarancja została udzielona co do jakości rzeczy, zgodnie z art. 577 § 3 Kodeksu cywilnego, poczytuje się w razie wątpliwości, że gwarant jest obowiązany do **usunięcia wady fizycznej rzeczy** lub do **dostarczenia rzeczy wolnej od wad**. Oczywiście wada musi zostać stwierdzona w okresie objętym gwarancją.

Odpowiedzialność z tytułu gwarancji obejmuje tylko wady powstałe z przyczyn tkwiących w sprzedanej rzeczy, chyba że w gwarancji zastrzeżono inaczej.

## BIEG TERMINU

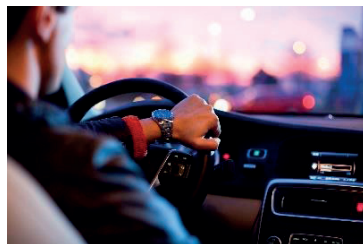
Termin gwarancji biegnie na nowo od chwili dostarczenia rzeczy wolnej od wad lub zwrócenia rzeczy naprawionej, jeżeli gwarant dokonał wymiany rzeczy lub istotnej naprawy. W innych wypadkach termin gwarancji ulega przedłużeniu o czas, w ciągu którego, w związku z wadą rzeczy kupujący nie mógł z niej korzystać.

# ODPOWIEDZIALNOŚĆ KIEROWCY

Odpowiedzialność odszkodowawcza posiadacza mechanicznego środka komunikacji poruszanego za pomocą sił przyrody (m.in. ropa, gaz) jest uregulowana w art. 436 Kodeksu cywilnego. Za taki środek uznaje się każdy pojazd, który służy do komunikacji i ma wbudowany silnik. Odpowiedzialność posiadacza pojazdu za szkodę wyrządzoną ruchem tego środka komunikacji jest odpowiedzialnością bardzo surową, ponieważ **opiera się ona na zasadzie ryzyka**.

## ODPOWIEDZIALNOŚĆ NA ZASADZIE RYZYKA

Odpowiedzialność na zasadzie ryzyka, oznacza, że odpowiedzialność jest niezależna od winy sprawcy, a zatem wystarczy wskazanie, że szkoda powstała w wyniku ruchu pojazdu. Odpowiedzialność ta dotyczy szkody zarówno na osobie, jak i na mieniu.



## RUCH POJAZDU

Ruch pojazdu jest rozumiany bardzo szeroko, ponieważ dotyczy wszystkich sytuacji w od chwili rozpoczęcia podróży do chwili jej zakończenia albo do chwili zatrzymania pojazdu w zaplanowanym wcześniej miejscu postoju. W związku z tym szkody wynikłe z ruchu pojazdu to także szkody spowodowane przy wsiadaniu lub wysiadaniu z pojazdu, załadunku towarów lub ich wyładunku.

## POSIADACZ ZALEŻNY

Co do zasady odpowiedzialnym za szkodę jest posiadacz samoistny (właściciel) pojazdu. Jednak, gdy oddał on pojazd w posiadanie zależne (np. pożyczył samochód) to odpowiedzialność za powstanie szkody ponosi posiadacz zależny (w podanym przykładzie – osoba, która pożyczyła samochód).



## WYŁĄCZENIE ODPOWIEDZIALNOŚCI

Odpowiedzialność na zasadzie ryzyka może być wyłączona jedynie na podstawie wskazanych w ustawie przyczyn, a mianowicie, jeżeli szkoda nastąpiła:

- ✓ skutek siły wyższej
- ✓ wyłącznie z winy poszkodowanego
- ✓ wyłącznie z winy osoby trzeciej, za którą posiadacz pojazdu nie ponosi odpowiedzialności.

Jeżeli szkoda nastąpiła po części z winy poszkodowanego albo osoby trzeciej, za którą posiadacz pojazdu nie ponosi odpowiedzialności to odpowiedzialność za szkodę nadal będzie spoczywała na posiadaczu pojazdu. Jednak w takiej sytuacji zachodzi tzw. przyczynienie się do szkody. W związku z tym odszkodowanie, które będzie zobowiązany zapłacić posiadacz będzie odpowiednio pomniejszone o procent przyczynienia się do szkody np. poszkodowanego.

Odejście od zasady ryzyka następuje wyłącznie w razie zderzenia się mechanicznych środków komunikacji oraz w przypadku przewozu z grzeczności.

W tych dwóch przypadkach odpowiedzialność opiera się na zasadzie winy. Zgodnie z nią, aby przypisać odpowiedzialność sprawcy za szkodę, konieczne jest, aby był on winny zaistniałej sytuacji.

## ZDERZENIE

**Zderzenie się środków komunikacji** oznacza wtargnięcie na siebie pojazdów pozostających **jednocześnie w ruchu**.

W takiej sytuacji każdy z posiadaczy pojazdu może żądać od drugiego naprawienia szkody, która została wyrządzona z jego winy.

## PRZEWÓZ Z GRZECZNOŚCI

O **przewozie z grzeczności** można mówić, gdy przewóz następuje bez jakiegokolwiek **interesu majątkowego** po stronie przewoźącego.

Zatem za przewóz z grzeczności można uznać przewóz autostopowicza, natomiast nie można uznać za taki przewozu osoby, z którą dzielimy się kosztami paliwa.

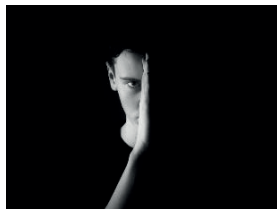
W przypadku powstania szkody na osobie w sytuacji przewożenia z grzeczności, posiadacz pojazdu ponosi odpowiedzialność za szkodę jedynie w sytuacji, gdy jest winny zajścia zdarzenia, ponieważ ponosi odpowiedzialność na zasadzie winy.

## OBOWIĄZKOWE UBEZPIECZENIE OC POSIADACZY POJAZDÓW MECHANICZNYCH

Surowa odpowiedzialność posiadacza pojazdu jest dotkliwa, natomiast należy pamiętać, że w związku z obowiązkiem ubezpieczeniowym, rzadko kiedy to posiadacz pojazdu będzie musiał wypłacić odszkodowanie. W większości przypadków odszkodowanie jest wypłacane przez ubezpieczyciela.

# ODPOWIEDZIALNOŚĆ NIELETNICH ZA PRZESTĘPSTWA I WYKROCZENIA

Odpowiedzialność nieletnich za popełnione przestępstwa i wykroczenia (również skarbowe) dzielimy na odpowiedzialność z ustawy o postępowaniu w sprawach nieletnich uzyskiwaną z chwilą ukończenia **13 roku życia** oraz odpowiedzialność karną nabywaną z ukończeniem **17 roku życia**, a wyjątkowo już z chwilą ukończenia 15 roku życia w odniesieniu do najważniejszych przestępstw. Wspólne są zabronione zachowania, różnica tkwi natomiast w stosowanych wobec nieletnich środkach reakcji prawnej (np. zakład poprawczy zamiast karnego).



## PRZESTĘPSTWA NARKOTYKOWE

To najliczniejsza grupa przestępstw popełnianych przez nieletnich. Do przestępstw narkotykowych zaliczamy zachowania opisane w **ustawie o przeciwdziałaniu narkomanii** (art. 53 – 68). Najczęściej w grę wchodzi nielegalne posiadanie i obrót zabronionymi substancjami.

O tym, co jest substancją zabronioną (substancją psychotropową, środkiem odurzającym czy tzw. „dopalaczami” itd.) dowiadujemy się z aktów prawnych, do których odsyła nas art. 4 ustawy.



**Nieprawdą jest, że organy ścigania tolerują posiadanie narkotyków w niewielkich ilościach!**

## KRADZIEŻ, KRADZIEŻ Z WŁAMANIEM I ROZBÓJ

Przestępstwa związane z kradzieżą stanowią drugą najliczniejszą grupę przestępstw popełnianych przez nieletnich (art. 278, 279 i 280 Kodeksu karnego)

---

*Każda kradzież polega na zabraniu cudzej rzeczy ruchomej w celu przywłaszczenia.*

---



**Rzeczy ruchome** to np. telefon, rower, biżuteria, ubrania, ale także samochód czy przyczepa.

**Cel przywłaszczenia** określa stosunek psychiczny sprawcy do przedmiotu kradzieży. Chodzi o chęć posiadania i korzystania z zabranej rzeczy jak właściciel, czyli używania, oddania w prezencie czy sprzedaży.

**Sposób zabrania** rzeczy decyduje w konkretnym przypadku o tym, czy mamy do czynienia z przestępstwem kradzieży zwykłej, kradzieży z włamaniem czy rozbojem.

### KRADZIEŻ Z WŁAMANIEM

Cechuje się zabraniem cudzej rzeczy z **pomieszczenia**, które zasadniczo ma utrudnić do niej dostęp. Może to być pokój, ale może to być także sejf, a nawet szuflada czy samochód. Chodzi o to, aby tak rozumiane pomieszczenie było w jakiś sposób **zabezpieczone** przed powszechnym dostępem, np. poprzez zamek czy kod dostępu. Za kradzież z włamaniem uznaje się również wypłatę środków z karty płatniczej bez zgody i wiedzy właściciela.

## ROZBÓJ

Charakteryzuje się jednoczesnym z kradzieżą użyciem przemocy lub zastosowaniem groźby jej użycia albo doprowadzeniem innej osoby do nieprzytomności lub bezbronności. Chodzi zatem o wydarcie siłą rzeczy (wyrwanie z rąk), pobicie w celu zabrania, a także ogłuszenie.

## MOWA NIENAWIŚCI (*HATING*)



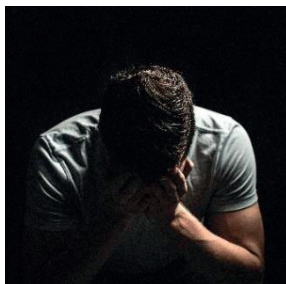
Zachowania karalne przejawiające się obecnie przede wszystkim w sferze Internetu. Składają się na nie trzy czyny zabronione wymienione w art. 119 § 1, art. 256 § 1, art. 257 Kodeksu karnego.

Zakazane jest stosowanie przemocy lub groźby bezprawnej, nawoływanie do nienawiści oraz publiczne znieważanie grupy ludności lub poszczególnej osoby ze względu na:

- przynależność narodową,
- przynależność etniczną,
- przynależność rasową,
- przynależność polityczną,
- przynależność wyznaniową (bezwyznaniowość).

Sprzeczne z prawem będą m.in. komentarze pod postami na Facebooku zachęcające innych do agresji (werbalnej bądź fizycznej) wobec „lewaków” czy poniżające komentarze pod materiałami na YouTube uderzające w osoby wierzące.

## ZNIESŁAWIENIE I ZNIEWAGA



Uzupełnieniem przestępstw mowy nienawiści są przestępstwa opisane w art. 212 § 1 i art. 216 Kodeksu karnego. W odróżnieniu od typowych przestępstw mowy nienawiści są one **ścigane z oskarżenia prywatnego**, czyli akt oskarżenia w tych sprawach sporządza i wnosi do sądu sam pokrzywdzony.

### ZNIESŁAWIENIE

- ✓ pomówienie innej osoby
- ✓ o postępowanie lub właściwości
- ✓ mogące poniżyć ją w opinii publicznej lub narazić na utratę zaufania

### ZNIEWAGA

- ✓ znieważenie innej osoby
- ✓ w jej obecności lub bez niej
- ✓ zawsze w zamiarze, by zniewaga do niej dotarła

**Zniesławić** (pomówić) to zepsuć komuś opinię, mówiąc o nim źle (nawet prawdę) publicznie lub rozpowszechniając nieprawdziwe informacje. Istotna jest konsekwencja w postaci naruszenia lub narażenia reputacji innej osoby.

**Zniewaga** (obelga) polega natomiast na ubliżeniu komuś słowem, w tym przede wszystkim wulgaryzmem, lub czynem. Ocena, czy dane słowa lub gesty mają charakter obelżywy, opiera się zarówno na **przesłankach obiektywnych** (czy powszechnie uważa się je za znieważające) oraz **przesłankach subiektywnych** (czy w zaistniałych okolicznościach dana osoba mogła racjonalnie poczuć się urażona)

# UMOWA NAJMU LOKALU

Umowa najmu uregulowana jest w art.659 i następnych Kodeksu cywilnego.

**UMOWA NAJMU** – umowa, na mocy której **wynajmujący** zobowiązuje się oddać **najemcy** rzecz do używania przez czas oznaczony lub nieoznaczony, a najemca zobowiązuje się płacić wynajmującemu umówiony **czynsz**

Rzecz oddaną do używania może być zarówno rzecz ruchoma jak i nieruchomości. Umowa najmu lokalu po części korzysta z przepisów odpowiednich dla każdej umowy najmu, jednak ustawodawca przewidział także przepisy szczególne - art.680 i następne Kodeksu cywilnego.



## CZAS TRWANIA UMOWY

Umowa najmu może być zawarta na czas oznaczony albo nieoznaczony. Rodzaj umowy będzie miał istotny wpływ na możliwość rozwiązania umowy najmu.

Jeżeli po upływie terminu oznaczonego w umowie albo w wypowiedzeniu najemca używa nadal rzeczy **za zgodą wynajmującego**, uznaje się w razie wątpliwości, że najem został przedłużony na czas nieoznaczony.

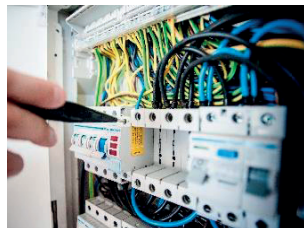
## FORMA UMOWY

Umowa najmu może być zawarta w dowolnej formie. W przypadku najmu na czas dłuższy niż rok, umowa powinna być zawarta w formie pisemnej, ponieważ niedopełnienie tego wymogu będzie skutkowało uznaniem, że umowa została zawarta na czas nieoznaczony.

## PRAWA I OBOWIĄZKI STRON

**Obowiązkiem wynajmującego** jest wydanie rzeczy najemcy w stanie przydatnym do umówionego użytku i utrzymywanie jej w takim stanie przez czas trwania najmu. Oznacza to, że wynajmujący powinien czuwać nad stanem wydanej rzeczy i dokonywać niezbędnych napraw, chyba że obowiązek taki spoczywa na najemcy. Jeżeli rzecz najęta uległa zniszczeniu z powodu okoliczności, za które wynajmujący odpowiedzialności nie ponosi, wynajmujący nie ma obowiązku przywrócenia stanu poprzedniego.

Podstawowym **obowiązkiem najemcy** jest płacenie umówionego czynszu. Oprócz tego to na najemcy spoczywa ponoszenie drobnych nakładów połączonych ze zwykłym użytkowaniem rzeczy.



---

***Do drobnych nakładów**, które obciążają najemcę lokalu, należą w szczególności: drobne naprawy podłóg, drzwi i okien, malowanie ścian, podłóg oraz wewnętrznej strony drzwi wejściowych, jak również drobne naprawy instalacji i urządzeń technicznych, zapewniających korzystanie ze światła, ogrzewania lokalu, dopływu i odpływu wody.*

---

Jeżeli natomiast rzecz wymaga naprawy, która obciąża wynajmującego, a bez której nie jest ona przydatna do użytku, na jaki strony się umówiły, najemca może wyznaczyć wynajmującemu termin do wykonania napraw. Jeżeli termin upłynie a naprawy nie zostaną dokonane najemca może dokonać koniecznych **napraw na koszt wynajmującego**.

Najemca ma możliwość żądania odpowiedniego obniżenia czynszu, jeżeli rzecz najęta ma wady ograniczające jej przydatność do umówionego użytku. Żądanie to nie jest możliwe, jeżeli w chwili zawarcia umowy najemca wiedział o wadach.

Jeżeli natomiast wady najętego lokalu są tego rodzaju, że zagrażają zdrowiu, najemca może wypowiedzieć najem bez zachowania terminów wypowiedzenia. Uprawnienie to przysługuje nawet, gdy najemca w chwili zawarcia umowy wiedział o wadach.

## CZYN SZ

Zazwyczaj termin płatności czynszu przewiduje umowa. Jeżeli jednak nie został on określony to zastosowanie ma art. 669 § 2 Kodeksu cywilnego. Zgodnie z nim czynsz powinien być płacony z góry. Gdy najem ma trwać

**nie dłużej niż miesiąc**, czynsz powinien być płacony za cały czas najmu. Gdy najem ma trwać **dłużej niż miesiąc** albo gdy umowa była zawarta na czas **nieoznaczony**, czynsz powinien być płacony miesięcznie, do dziesiątego dnia miesiąca.



---

*Wypowiedzenie wysokości czynszu (podwyżka) musi nastąpić na piśmie a termin wynosić 3 miesiące, chyba że strony w umowie ustalą termin dłuższy.*

---

W przypadku braku płatności czynszu przez najemcę za co najmniej **trzy pełne okresy płatności**, wynajmujący może wypowiedzieć umowę na miesiąc naprzód, na koniec miesiąca kalendarzowego. Wypowiedzenie umowy musi poprzedzać uprzedzenie najemcy na piśmie o zamiarze wypowiedzenia umowy wraz z wyznaczeniem dodatkowego, miesięcznego terminu do zapłaty zaległych i bieżących należności.

## WYPOWIEDZENIE UMOWY

Możliwość wypowiedzenia umowy najmu zależy od tego czy umowa została zawarta na czas oznaczony czy nieoznaczony. Jeżeli **czas trwania najmu nie jest oznaczony** a czynsz jest płatny miesięcznie, termin wypowiedzenia nie może być krótszy niż trzy miesiące naprzód na koniec miesiąca kalendarzowego. Jednak w przypadku wynajmującego wypowiedzenie jest możliwe jedynie w przypadkach wskazanych w ustawie o ochronie praw lokatorów.



Natomiast, gdy czas trwania najmu jest **oznaczony**, wypowiedzenie umowy najmu, zarówno przez wynajmującego, jak i najemcę może nastąpić jedynie w wypadkach określonych w umowie. Jeżeli umowa nie przewiduje sytuacji uprawniających do wypowiedzenia umowy, co do zasady nie ma możliwości jej wypowiedzenia.

Jednak zarówno w przypadku umowy zawartej na czas określony jak i na czas nieokreślony prawo daje możliwość wypowiedzenia umowy w ściśle określonych wypadkach.

Jedną z możliwości wypowiedzenia umowy przez najemcę została już opisana powyżej, a mianowicie, gdy istnieje wada lokalu zagrażająca zdrowiu, najemca może wypowiedzieć najem bez zachowania terminów, a zatem także wtedy, gdy umowa nie przewiduje terminu wypowiedzenia.

Taka możliwość istnieje również w przypadku wad, które uniemożliwiają przewidziane w umowie używanie rzeczy, a wynajmujący mimo otrzymanego zawiadomienia nie usunął ich w czasie odpowiednim, albo wady usunąć się nie dadzą. Natomiast w odróżnieniu od wad zagrażających zdrowiu, w tym przypadku uprawnienie to przysługuje najemcy tylko, jeżeli nie wiedział o wadzie w momencie zawierania umowy.

---

*Sytuacje, gdy wypowiedzenie umowy najmu przez  
właściciela lokalu jest możliwe przewiduje  
**art. 11 ustawy o ochronie praw lokatorów.***

---

Jedną z sytuacji dających takie uprawnienie właścicielowi mieszkania została już opisana w związku ze zwłoką w zapłacie czynszu czy innych opłat.

Oprócz tego właściciel może wypowiedzieć najem, jeżeli najemca pomimo pisemnego upomnienia nadal **używa lokalu w sposób sprzeczny z umową** lub niezgodnie z jego przeznaczeniem bądź zaniedbuje obowiązki, dopuszczając do powstania szkód, lub niszczy urządzenia przeznaczone do wspólnego korzystania przez mieszkańców albo wykracza w sposób rażący lub uporczywy przeciwko porządkowi domowemu, czyniąc uciążliwym korzystanie z innych lokali. W takich przypadkach wynajmujący może wypowiedzieć najem nie później niż na miesiąc naprzód, na koniec miesiąca kalendarzowego.



Możliwość wypowiedzenia daje także **podnajęcie lokalu osobie trzeciej** lub oddanie jej do bezpłatnego używania, bez pisemnej zgody właściciela. W takiej sytuacji właściciel ma możliwość wypowiedzieć umowę nie później niż na miesiąc naprzód, na koniec miesiąca kalendarzowego. Do kategorii osób trzecich nie zaliczymy oczywiście najbliższych członków rodziny. Najem służy bowiem nie tylko do zaspokajania potrzeb najemcy, ale także członków jego rodziny.

To tylko niektóre z sytuacji przewidzianych w art. 11 ustawy o ochronie praw lokatorów. Należy pamiętać, że wypowiedzenie przez wynajmującego musi mieć formę pisemną.

# DOSTĘP DO INFORMACJI PUBLICZNEJ



Prawo dostępu do informacji publicznej jest zakorzenione w art. 61 Konstytucji RP. Aktem prawnym porządkującym to zagadnienie jest natomiast **ustawa o dostępie do informacji publicznej**, a w ograniczonym zakresie **regulaminy Sejmu i Senatu**.

## PODMIOTY UPRAWNIONE

Uprawnionym domagania się dostępu do informacji publicznej jest **każdy**, co jednoznacznie wynika z art. 2 ustawy.

## PRZEDMIOT ŻĄDANIA

**Informacja publiczna** dotyczy działalności organów władzy publicznej oraz osób pełniących funkcje publiczne, a także innych podmiotów wykonujących zadania publiczne (art. 1 ustawy). Przyjmuje się również, że taka informacja powinna być wykonana lub przechowywana przez władze publiczne.

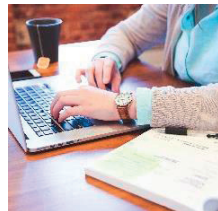
## SPOSOBY REALIZACJI

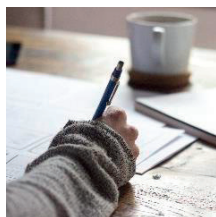
- ✓ uzyskanie informacji publicznej
- ✓ wgląd do dokumentów urzędowych
- ✓ dostęp do posiedzeń kolegialnych organów

## TERMINY

I co nie mniej ważne ustawa uprawnia do **niezwłocznego uzyskania** informacji publicznej zawierającej aktualną wiedzę o sprawach publicznych.

Znaczna część informacji publicznych jest ogólnodostępna i możemy je w prosty sposób odnaleźć w **Biuletynie Informacji Publicznej** (bip.gov.pl), bądź w **centralnym repozytorium** (dane.gov.pl).



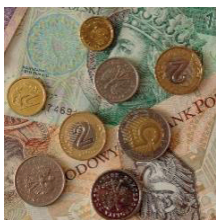


Innym sposobem dostępu do informacji jest **złożenie wniosku** do zobowiązanego podmiotu. Postępowanie charakteryzuje znaczny stopień odformalizowania, więc nie ma obowiązku korzystania z konkretnych wzorów, a złożenie wniosku może nawet nastąpić ustnie.

Co do **treści**, wniosek powinien co najmniej zawierać wskazanie:

- ✓ podmiotu, który ma udzielić informacji;
- ✓ żądanej informacji;
- ✓ sposobu i formy jej udzielenia;
- ✓ danych wnioskodawcy.

Zasadniczo udostępnianie informacji publicznej na wniosek następuje **bez zbędnej zwłoki**, nie później jednak niż w terminie 14 dni od dnia złożenia wniosku. Jeżeli organ znajduje się w posiadaniu informacji mogącej być niezwłocznie udostępnioną, nic nie stoi na przeszkodzie, aby udostępnienie nastąpiło natychmiast w formie ustnej, telefonicznej czy elektronicznej.



**Nieodpłatność** ograniczona jest o tyle, że jeśli z udostępnienia wynikać będą dodatkowe koszty związane ze wskazanym we wniosku sposobem udostępnienia lub koniecznością przekształcenia informacji we wskazaną formę, podmiot zobowiązany może pobrać od wnioskodawcy opłatę odpowiadającą tym kosztom.

Udostępnianie informacji publicznej następuje w sposób i w formie zgodnych z wnioskiem. Jeśli jednak środki techniczne, którymi dysponuje podmiot obowiązany, nie umożliwiają udostępnienia informacji w ten sposób i w tej formie, podmiot powiadamia o tym pisemnie wnioskodawcę. Jednocześnie informuje w jaki sposób i w jakiej formie żądane informacje mogą zostać udostępnione. Wnioskodawca może wówczas ponownie wnioskować o dostęp do interesujących go informacji, mając jednak na uwadze wskazówki.

**PRZYCZYNY  
ODMOWY**

Wniosek może się spotkać z **decyzją odmowną** z uwagi na ochronę informacji niejawnych oraz innych tajemnic ustawowo chronionych, ze względu na prywatność osoby fizycznej lub tajemnicę przedsiębiorcy, a także na mocy przepisów o przymusowej restrukturyzacji.

Odwołaniem od decyzji odmownej rządzą przepisy **Kodeksu postępowania administracyjnego**, z tą różnicą, że:

- ✓ odwołanie od decyzji rozpoznaje się **w terminie 14 dni**
- ✓ uzasadnienie zawiera także imiona, nazwiska i funkcje osób, które zajęły stanowisko w toku postępowania o udostępnienie informacji, oraz oznaczenie podmiotów, ze względu na których dobra wydano decyzję o odmowie udostępnienia informacji.

Natomiast w odniesieniu do podmiotów, które nie są organami władzy publicznej, tzn. nie są uprawnione do wydawania decyzji administracyjnych, stosuje się odpowiednio przepisy o odwołaniu od decyzji. W tym przypadku wnioskodawca zamiast odwołania składa **wniosek o ponowne rozpatrzenie sprawy**.

Jeżeli podmiot obowiązany w dalszym ciągu odmawia dostępu do informacji publicznej, wnioskodawcy przysługuje **skarga do sądu administracyjnego**.

Ostatnim sposobem dostępu do informacji publicznej jest udział w posiedzeniach **kolegialnych organów** oraz **ich pomocniczych organów**. Posiedzenia kolegialnych organów władzy publicznej pochodzących z powszechnych wyborów są **jawne** i **dostępne**. Natomiast posiedzenia organów pomocniczych mogą być jawne i dostępne, o ile tak stanowią przepisy ustaw albo akty wydane na ich podstawie lub gdy sam organ tak postanowi.



# Harmonogram świadczenia nieodpłatnej pomocy prawnej w Wałbrzychu przez Stowarzyszenie Niezależne Forum Doradczo-Szkoleniowe

**PUNKT NIEODPŁATNYCH PORAD PRAWNYCH  
UL.KOPERNIKA 2**

## **DYŻURY**

**poniedziałek - 13:00 -18:00**

**wtorek -piątek - 13:00-17:00**

**Ponadto od poniedziałku do piątku w godzinach 9:00-13:00 punkt jest obsługiwany  
przez Radców Prawnych z Okręgowej Izby Radców Prawnych w Wałbrzychu**

**PUNKT NIEODPŁATNEGO PORADNICTWA OBYWATELSKIEGO  
UL.LIMANOWSKIEGO 9**

## **DYŻURY**

**poniedziałek - piątek - 7:30 -11:30**

**Ponadto od poniedziałku do piątku w godzinach 11:30-15:30 punkt jest  
obsługiwany przez Adwokatów z Okręgowej Rady Adwokackiej w Wałbrzychu**

**PUNKT NIEODPŁATNEGO PORADNICTWA OBYWATELSKIEGO  
UL.HIRSZFELDA 4**

## **DYŻURY**

**poniedziałek - 12:00 -17:00**

**wtorek -piątek - 12:00 - 16:00**

*Nieodpłatna pomoc prawna i nieodpłatne poradnictwo obywatelskie  
przysługują osobie uprawnionej, która nie jest w stanie ponieść  
kosztów odpłatnej pomocy prawnej, w tym osobie fizycznej  
prowadzącej jednoosobową działalność gospodarczą  
niezatrudniającą innych osób w ciągu ostatniego roku.*



**WAŁBRZYCH**

